

DEWALT®

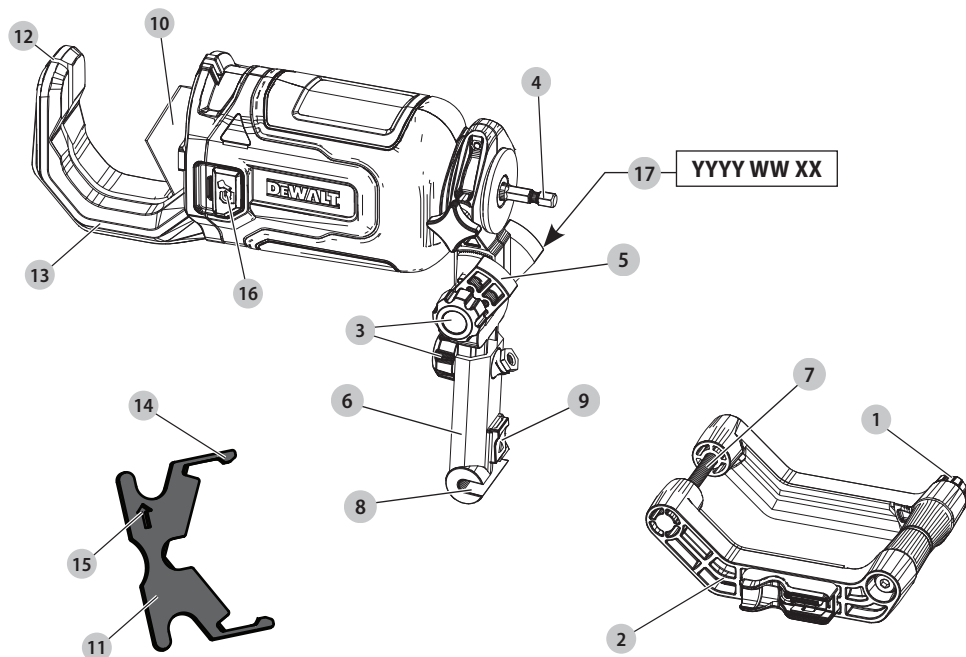
XR®

588785 - 45 CZ

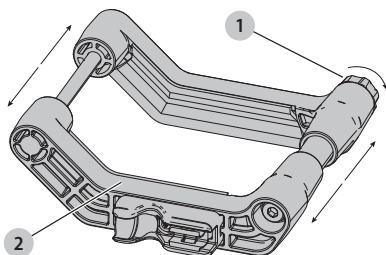
Přeloženo z původního návodu

DT20560

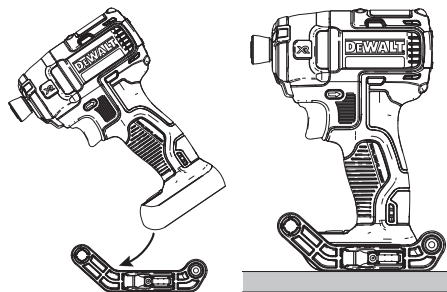
Obr. A



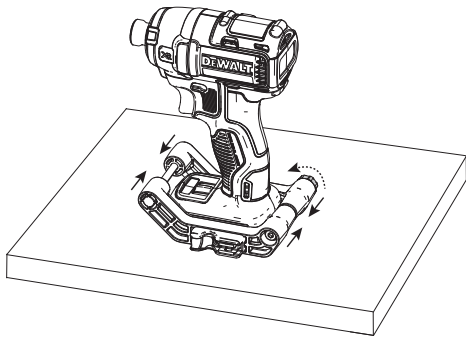
Obr. B



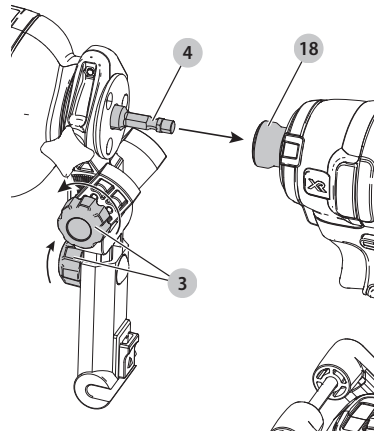
Obr. C



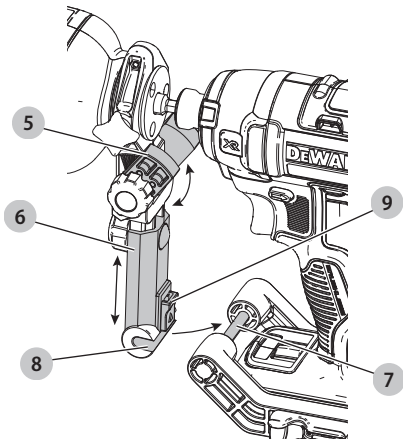
Obr. D



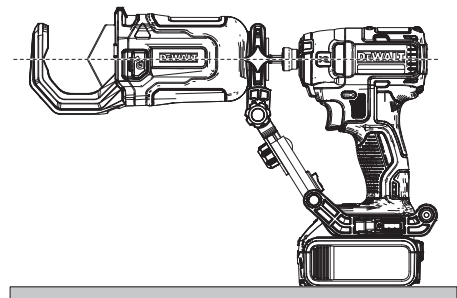
Obr. E



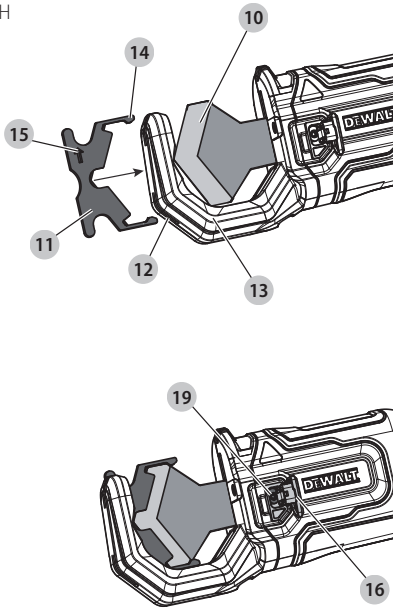
Obr. F



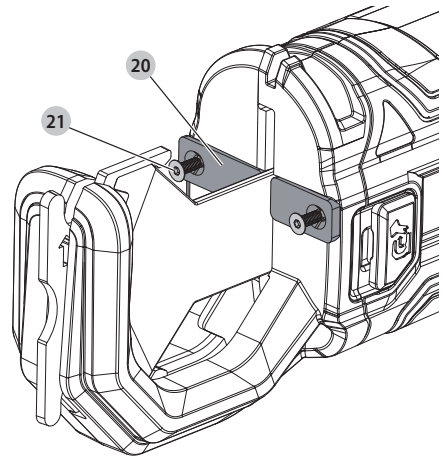
Obr. G



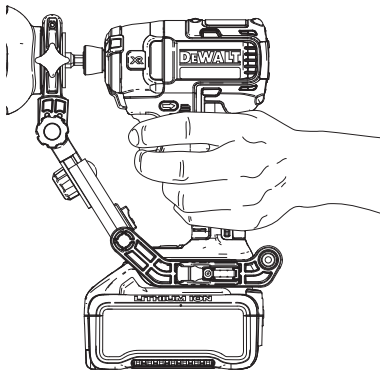
Obr. H



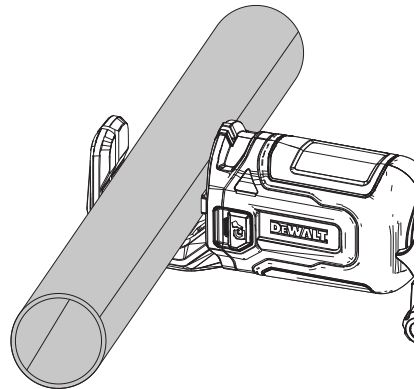
Obr. I



Obr. J



Obr. K



Řezačka PVC/PEX Impact Connect®

DT20560

Blahopřejeme vám!

Zvolili jste si nářadí značky DEWALT. Léta zkušeností, důkladný vývoj výrobků a inovace vytvořily ze společnosti DEWALT jednoho z nejspolehlivějších partnerů pro uživatele profesionálního elektrického nářadí.

Technické údaje

VAROVÁNÍ: Ze studených plastových trubek mohou odlétnout úlomky PVC.

Model DT20560 je určen pouze k připojení k rázovým šroubovákům řady Impact.

DT20560		
Maximální průměr trubky	mm	60,3
Řezané materiály	PVC, uPVC, cPVC a PEX, Typ A, B a C	

Řezačka trubek DT20560 je optimalizována pro rázové šroubováky DEWALT a je kompatibilní s vybranými dalšími značkovými rázovými šroubováky pro profesionální použití.

Hmotnost nepřesahuje 2 kg

Hodnota momentu v rozsahu od 135 Nm do 280 Nm

Otáčky v rozsahu od 2 500/min do 4 000/min

VAROVÁNÍ: Z důvodu omezení rizika zranění si přečtěte tento návod k obsluze.

Definice: Bezpečnostní pokyny

Níže uvedené definice popisují stupeň závažnosti každého označení. Přečtěte si pozorně návod k obsluze a věnujte pozornost těmto symbolům.

NEBEZPEČÍ: Označuje bezprostředně hrozcí rizikovou situaci, která, není-li jí zabráněno, **povede k způsobení vážného nebo smrtelného zranění.**

VAROVÁNÍ: Označuje potenciálně rizikovou situaci, která, není-li jí zabráněno, **může vést k způsobení vážného nebo smrtelného zranění.**

UPOZORNĚNÍ: Označuje potenciálně rizikovou situaci, která, není-li jí zabráněno, **může vést k způsobení lehkého nebo středně vážného zranění.**

POZNÁMKA: Označuje postup **nesouvisející se způsobením zranění**, který, není-li mu zabráněno, **může vést k poškození zařízení.**

 Upozorňuje na riziko úrazu elektrickým proudem.

 Upozorňuje na riziko vzniku požáru.

Úroveň vibrací a/nebo emisí hluku může být očekávána stejná nebo nižší, než je hodnota uvedená v informačním listu použitého rázového šroubováku. Tyto hodnoty byly měřeny podle normalizovaných požadavků, které jsou uvedeny v normě EN62841 a mohou být použity pro srovnání jednoho nářadí

s ostatními. Tyto hodnoty mohou být použity pro předběžný odhad hluku a vibrací působících na obsluhu.

VAROVÁNÍ: Deklarované hodnoty hlučnosti nebo vibrací se vztahují na určené standardní použití tohoto nářadí. Je-li ovšem nářadí použito pro různé aplikace s rozmanitým příslušenstvím nebo je-li prováděna jeho nedostatečná údržba, hodnoty hlučnosti nebo vibrací mohou být odlišné. Tak se může během celkové pracovní doby doba působení na obsluhu značně prodloužit.

Odhad míry působení hluku a/nebo vibrací na obsluhu musí počítat také s dobou, kdy je toto nářadí vypnuto, nebo kdy je v chodu naprázdno a aktuálně neprovádí žádnou práci. Během celkové pracovní doby se tak může doba působení na obsluhu značně zkrátit.

Zjistěte si další doplňková bezpečnostní opatření, která ochrání obsluhu před účinkem hluku nebo vibrací, jako jsou: údržba nářadí a jeho příslušenství, udržování rukou v teple (týká se vibrací), organizace způsobů práce.

Prohlášení o shodě – EC

Směrnice pro strojní zařízení



ŘEZAČKA TRUBEK PVC/PEX

DT20560

Společnost DEWALT tímto prohlašuje, že tyto výrobky popisované v části **Technické údaje** splňují požadavky následujících norem: 2006/42/EC, EN 62841-1: 2015 + AC: 2015 + A11: 2022.

Další informace vám poskytne zástupce společnosti DEWALT na následující adrese nebo na adresách, které jsou uvedeny na zadní straně tohoto návodu.

Níže podepsaná osoba je odpovědná za sestavení technických údajů a provádí toto prohlášení v zastoupení společnosti DEWALT.

Markus Rompel Viceprezident technického oddělení, PTE-Europe DEWALT, Richard-Klinger-Straße 11, 65510, Idstein, Germany 2023/02/01

PROHLÁŠENÍ O SHODĚ PŘEDPISY PRO DODÁVKY STROJNÍCH ZAŘÍZENÍ (BEZPEČNOST) Z ROKU 2008

UK CA

Řezačka trubek PVC/PEX
DT20560

Společnost DEWALT tímto prohlašuje, že tyto výrobky popisované v technických údajích splňují požadavky následujících norem:

EN 62841-1: 2015 + AC: 2015 + A11: 2022

Tyto výrobky splňují následující předpisy Velké Británie

Předpisy pro dodávky strojních zařízení (bezpečnost) z roku 2008, S.I. 2008/1597 (v platném znění).

Další informace vám poskytne zástupce společnosti DEWALT na následující adrese nebo na adresách, které jsou uvedeny na zadní straně tohoto návodu.

Níže podepsaná osoba je odpovědná za sestavení technických údajů a provádí toto prohlášení v zastoupení společnosti DEWALT.



Karl Evans Viceprezident oddělení pro elektrické nářadí pro profesionály EANZ GTS 270 Bath Road, Slough Berkshire, SL1 4DX England
2023/02/01

VŠEOBECNÉ BEZPEČNOSTNÍ POKYNY PRO PRÁCI S ELEKTRICKÝM NÁŘADÍM



VAROVÁNÍ: *Nastudujte si všechny bezpečnostní výstrahy, pokyny, obrázky a specifikace uvedené pro toto elektrické nářadí. Nedodržení všech níže uvedených pokynů může vést k úrazu elektrickým proudem, k požáru nebo k vážnému zranění.*

VEŠKERÁ BEZPEČNOSTNÍ VAROVÁNÍ A POKYNY USCHOVEJTE PRO DALŠÍ POUŽITÍ

Termín „elektrické nářadí“ ve všech upozorněních odkazuje na vaše nářadí napájené ze sítě (je opatřeno napájecím kabelem) nebo nářadí napájené baterií (bez napájecího kabelu).

Bezpečnost v pracovním prostoru

- Pracovní prostor udržujte čistý a dobře osvětlený.**
Plněný a neosvětlený pracovní prostor může vést k způsobení úrazů.
- Nepracujte s elektrickým nářadím ve výbušném prostředí, jako jsou například prostory s výskytem hořlavých kapalin, plynů nebo prašných látek.**

V elektrickém nářadí dochází k jiskření, které může způsobit vznícení hořlavého prachu nebo výparů.

- Při práci s nářadím zajistěte bezpečnou vzdálenost dětí a ostatních osob.** Rozptylování může způsobit ztrátu kontroly nad nářadím.

Elektrická bezpečnost

- Zástrčka napájecího kabelu nářadí musí odpovídat zásuvce. Zástrčku nikdy žádným způsobem neupravujte. Nepoužívejte u uzemněného elektrického nářadí žádné upravené zástrčky.**
Neupravované zástrčky a odpovídající zásuvky snižují riziko způsobení úrazu elektrickým proudem.
- Nedotýkejte se uzemněných povrchů, jako jsou například potrubí, radiátory, elektrické sporáky a chladničky.** Při uzemnění vašeho těla vzrůstá riziko úrazu elektrickým proudem.
- Nevystavujte elektrické nářadí dešti ani vlhkému prostředí.** Vnikne-li do elektrického nářadí voda, zvýší se riziko úrazu elektrickým proudem.
- S napájecím kabelem zacházejte opatrně. Nikdy nepoužívejte napájecí kabel k přenášení nebo posouvání nářadí a netahejte za něj, chcete-li nářadí odpojit od elektrické sítě. Zabraňte kontaktu kabelu s mastnými, horkými a ostrými předměty nebo pohyblivými částmi.** Poškozený nebo zauzlený kabel zvyšuje riziko úrazu elektrickým proudem.
- Při práci s nářadím venku používejte prodlužovací kabely určené pro venkovní použití.** Použití kabelu pro venkovní použití snižuje riziko úrazu elektrickým proudem.
- Při práci s elektrickým nářadím ve vlhkém prostředí musí být v napájecím okruhu použit proudový chránič (RCD).** Použití proudového chrániče RCD snižuje riziko úrazu elektrickým proudem.

Bezpečnost osob

- Zůstaňte stále pozorní, sledujte, co provádíte a při práci s elektrickým nářadím pracujte s rozvahou. Nepracujte s elektrickým nářadím, jste-li unavení nebo jste-li pod vlivem drog, alkoholu nebo léků.**
Chvilka nepozornosti při práci s elektrickým nářadím může vést k vážnému úrazu.
- Používejte prvky osobní ochrany. Vždy používejte ochranu zraku.** Ochranné prostředky jako respirátor, neklouzavá pracovní obuv, přilba a ochrana sluchu, používané v příslušných podmínkách snižují riziko poranění osob.
- Zabraňte náhodnému spuštění. Před připojením zdroje napětí nebo před vložením baterie a před zvednutím nebo přenášením nářadí zkontrolujte, zda je spínač v poloze vypnuto.** Přenášení elektrického nářadí s prstem na spínači nebo připojení nářadí k napájecímu zdroji, je-li spínač v poloze zapnuto, může způsobit úraz.
- Před spuštěním nářadí se vždy ujistěte, zda nejsou v jeho blízkosti klíče nebo seřizovací přípravky.** Seřizovací klíče ponechané na nářadí mohou být zachyceny rotujícími částmi nářadí a mohou způsobit úraz.

- e) **Nepřekážejte sami sobě. Při práci vždy udržujte vhodný postoj a rovnováhu.** Tak je umožněna lepší ovladatelnost nářadí v neočekávaných situacích.
- f) **Vhodně se oblékejte. Nenoste volný oděv nebo šperky. Dbejte na to, aby se vaše vlasy a oděv nedostaly do kontaktu s pohyblivými částmi.** Volný oděv, šperky nebo dlouhé vlasy mohou být pohyblivými díly zachyceny.
- g) **Pokud jsou zařízení vybavena adaptérem pro připojení odsávacího zařízení, zajistěte jeho správné připojení a řádnou funkci.** Použití těchto zařízení může snížit nebezpečí související s prachem.
- h) **Nedovolte, aby jistota získaná častým používáním nářadí vedla ke snížení vaší pozornosti a ignorování zásad bezpečné práce s nářadím.** Bezstarostnost může způsobit vážné zranění během zlomku sekundy.

Použití elektrického nářadí a jeho údržba

- a) **Nepřetěžujte elektrické nářadí. Používejte pro prováděnou práci správný typ elektrického nářadí.** Při použití správného typu nářadí bude práce provedena lépe a bezpečněji.
- b) **Pokud nelze zapnout a vypnout spínač elektrického nářadí, nepřacujte s tímto nářadím.** Každé elektrické nářadí s nefunkčním spínačem je nebezpečné a musí být opraveno.
- c) **Před seřizováním nářadí, před výměnou příslušenství, nebo pokud nářadí nepoužíváte, odpojte zástrčku napájecího kabelu od zásuvky nebo z nářadí vyjměte baterii, je-li vyjímatelná.** Tato preventivní bezpečnostní opatření snižují riziko náhodného spuštění nářadí.
- d) **Pokud nářadí nepoužíváte, uložte jej mimo dosah dětí a zabraňte tomu, aby bylo toto nářadí použito osobami, které nejsou seznámeny s jeho obsluhou nebo s tímto návodem.** Elektrické nářadí je v rukou nequalifikované obsluhy nebezpečné.
- e) **Provádějte údržbu elektrického nářadí a příslušenství. Zkontrolujte vychýlení nebo zablokování pohyblivých částí, poškození jednotlivých dílů a jiné okolnosti, které mohou ovlivnit chod nářadí. Je-li nářadí poškozeno, nechejte jej před použitím opravit.** Mnoho nehod bývá způsobeno zanedbanou údržbou nářadí.
- f) **Řezné nástroje udržujte ostré a čisté.** Řádně udržované řezné nástroje s ostrými řeznými břitzy jsou méně náchylné k zaseknutí a lépe se s nimi pracuje.
- g) **Elektrické nářadí, příslušenství, držáky nástrojů atd., používejte podle těchto pokynů a berte v úvahu podmínky pracovního prostředí a práci, kterou budete provádět.** Použití elektrického nářadí k jiným účelům, než k jakým je určeno, může být nebezpečné.
- h) **Udržujte rukojeti a všechny povrchy pro uchopení čisté a suché a dbejte na to, aby nebyly znečištěny olejem nebo mazivou.** Kluzké rukojeti a povrchy pro uchopení neumožňují bezpečnou manipulaci a ovladatelnost nářadí v neočekávaných situacích.

Použití nářadí napájeného baterií a jeho údržba

- a) **Nabíjejte pouze v nabíječce určené výrobcem.** Nabíječka vhodná pro jeden typ baterie může při vložení jiného nevhodného typu baterie způsobit požár.
- b) **Používejte výhradně baterie doporučené výrobcem nářadí.** Použití jiných typů baterií může způsobit požár nebo zranění.
- c) **Pokud baterii nepoužíváte, uložte ji mimo dosah kovových předmětů, jako jsou kancelářské sponky, mince, klíče, hřebíky, šroubky nebo jiné drobné kovové předměty, které mohou způsobit zkratování kontaktů baterie.** Zkratování kontaktů baterie může vést k způsobení popálenin nebo požáru.
- d) **V nevhodných podmínkách může z baterie unikat kapalina. Vyvarujte se kontaktu s touto kapalinou. Dojde-li k náhodnému kontaktu s touto kapalinou, zasažené místo omyjte vodou. Vnikne-li kapalina do očí, vyhledejte lékařskou pomoc. Unikající kapalina z baterie může způsobit podráždění pokožky nebo popáleniny.**
- e) **Nepoužívejte baterii nebo nářadí, které je poškozeno nebo upraveno.** Poškozené nebo upravené baterie mohou vykazovat nepředvídatelné stavy, které mohou vést k požáru, výbuchu nebo zranění.
- f) **Nevystavujte baterii nebo nářadí ohni nebo působení vysokých teplot.** Působení ohně nebo teplot přesahujících 130 °C může vést k explozi.
- g) **Dodržujte všechny pokyny týkající se nabíjení a nenabíjejte baterii nebo nářadí mimo rozsah teplot, které jsou uvedeny v tomto návodu.** Nesprávné nabíjení nebo teploty mimo stanovený rozsah mohou poškodit baterii a mohou zvýšit riziko požáru.

Servis

- a) **Svěřte opravu vašeho elektrického nářadí pouze osobě s příslušnou kvalifikací, která bude používat výhradně originální náhradní díly.** Tím zajistíte bezpečný provoz nářadí.
- b) **Nikdy neprovádějte servis poškozených baterií.** Servis baterií může být prováděn pouze výrobcem nebo v autorizovaných servisech.

Doplňkové bezpečnostní předpisy pro příslušenství řezačky PVC/PEX



VAROVÁNÍ: Přečtěte si a nastudujte tyto pokyny pro připojené elektrické nářadí. Před použitím se ujistěte, zda je příslušenství správně připojeno k nářadí.



VAROVÁNÍ: Používejte příslušenství řezačky PVC pouze s příslušenstvím DEWALT nebo s příslušenstvím schváleným společností DEWALT. Jiná použití nebo úpravy tohoto příslušenství pro provádění jiných prací mohou poškodit toto nářadí i jeho příslušenství a/nebo mohou vést k chybné instalaci. Nesprávná instalace může způsobit poruchy, zranění instalatérů a hmotné škody.



VAROVÁNÍ: Při použití tohoto řezacího nástavce DEWALT pro řezání PVC/PEX na tvarovky se musí příprava řezu řídit doporučeními výrobce tvarovky, aby byl zaručen

správný postup instalace. Za správnou přípravu a instalaci odpovídá dodavatel instalace.

- Během provozu a kdykoli je toto nářadí zapnuto, udržujte všechny části těla mimo dosah tohoto příslušenství. I chvilková nepozornost při práci s elektrickým nářadím může mít za následek vážné zranění osob. Dojde-li k zachycení prstů nebo rukou v tomto příslušenství, mohou být přiskřípnuty, zlomeny nebo amputovány.
- Před použitím zkontrolujte nářadí a jeho příslušenství, zda nedošlo k uvolnění nebo ztrátě částí. Nikdy se nepokoušejte o opravy nebo o použití poškozené řezačky PVC/PEX, držáku nebo jiného příslušenství. Použijte novou řezačku nebo držák.
- Toto nářadí vytváří velké síly, které mohou způsobit prasknutí příslušenství nebo použitých dílů, a tak může dojít k zranění osob. Vždy dávejte pozor a provádějte správná bezpečnostní opatření, včetně používání ochrany zraku.
- Před zahájením práce zkontrolujte pracoviště z hlediska možných rizik, včetně přítomnosti chemických látek nebo odpadů, které mohly zůstat v potrubí.
- Před zahájením práce si přečtěte a nastudujte všechny bezpečnostní a provozní pokyny, včetně pokynů výrobce, které se týkají montáže a pokynů pro všechna další příslušenství použitá s tímto nářadím. Nedodržení všech uvedených pokynů a výstrah může vést k způsobení hmotných škod a/nebo vážného zranění osob.
- Během práce s tímto nářadím udržujte prostor řezacího příslušenství mimo ruce a jiné předměty. Mohlo by dojít k rozdrčení nebo pořežání prstů.
- Z důvodu zajištění co nejlepších výsledků si řezaný materiál vždy upněte.
- Řezací práce mohou způsobit odlétávání kousků řezaného materiálu. Odlétávající úlomky mohou způsobit poranění zraku s trvalými následky. VŽDY používejte ochranu zraku.
- Při práci s tímto nářadím a při manipulaci s materiály používejte vždy rukavice. Koncové části materiálů mohou být ostré a mohou způsobit vážné zranění.
- Z důvodu snížení rizika výbuchu, úrazu elektrickým proudem a poškození majetku, nikdy neprovádějte řezání plynového potrubí, elektrického vedení nebo vodovodního potrubí. Před prováděním řezání zastavte vodu a vypusťte ji z potrubí.

Doporučení pro uložení

Nejvhodnější místo pro skladování je v chladu a suchu, mimo dosah přímého slunečního záření a nadměrného tepla či chladu.

Obsah balení

Balení obsahuje:

- Řezačka PVC/PEX
 - Návod k použití
- Zkontrolujte, zda během přepravy nedošlo k poškození nářadí, jeho částí nebo příslušenství.
 - Před použitím věnujte dostatek času pečlivému prostudování a pochopení tohoto návodu.

Štítky na nářadí

Na nářadí jsou následující piktogramy:



Před použitím si přečtěte návod k obsluze.



Používejte ochranu sluchu.



Používejte ochranu zraku.



Riziko způsobení tržných ran

Umístění datového kódu (obr. A)

Kód data výroby **11** se skládá ze 4místného roku následovaného 2místným týdnem a 2místným kódem závodu.

Popis (obr. A)



VAROVÁNÍ: Nikdy neprovádějte žádné úpravy elektrického nářadí ani jeho součástí. Mohlo by dojít k poškození nebo k zranění.

- Zadní šroub
- Výztuha
- Šrouby ramena
- Dřík příslušenství
- Spojka ramena
- Kluzná část
- Vodící tyč
- Drážka vodící tyče
- Pojistka posuvu
- Nůž
- Kryt nože / srovnávací vodítko
- Přední drážka
- Hák
- Výstupky
- Šípka
- Krytka
- Datový kód

Použití výrobku

Tato řezačka PVC/PEX je určena pro profesionální řezání následujících materiálů PVC a PEX.

- Maximální průměr trubky: 60,3 mm (2,4")
- Řezané materiály: PVC, uPVC, cPVC a PEX, Typ A, B a C

NEPOUŽÍVEJTE ve vlhkém prostředí nebo na místech s výskytem hořlavých kapalin nebo plynů.

Tento rázový šroubovák je elektrické nářadí pro profesionální použití.

ZABRAŇTE dětem, aby se s nářadím dostaly do kontaktu. Používají-li toto nářadí nezkušené osoby, musí být zajištěn odborný dozor.

Tento výrobek není určen pro prořezávací práce nebo pro stříhání jakýchkoli kabelů.

Malé děti a nezkušené osoby. Toto zařízení není určeno pro použití nedospělými nebo nezkušenými osobami bez dozoru.

- Tento výrobek není určen k použití osobami (včetně dětí) se sníženými fyzickými, smyslovými nebo duševními schopnostmi, s nedostatkem zkušeností a znalostí, pokud těmto osobám nebyl stanoven dohled osobou odpovědnou za jejich bezpečnost. Děti nesmí být nikdy ponechány s tímto výrobkem bez dozoru.

MONTÁŽ A SEŘÍZENÍ

VAROVÁNÍ: Z důvodu snížení rizika způsobení vážného zranění před prováděním jakéhokoliv seřízení nebo před montáží a demontáží příslušenství nebo přídavných zařízení nářadí vždy vypněte a vyjměte z něj baterii. Náhodné spuštění může způsobit zranění.

VAROVÁNÍ: Nikdy neprovádějte žádné úpravy tohoto výrobku ani jeho částí. Mohlo by dojít k jeho poškození nebo k zranění.

Upevnění univerzální výztuhy (obr. B - D)

1. Vyjměte z rázového šroubováku baterii. Nenasazujte tuto baterii zpět, dokud **NEBUDE** tato výztuha nainstalována.
2. Povolujte zadní šroub **1**, dokud nebudete moci tuto výztuhu **2** dostatečně do široka rozevřít, aby mohla být nasunuta na rázový šroubovák (jak je zobrazeno na obr. B).
3. Zasuňte rázový šroubovák do výztuhy shora (jak je zobrazeno na obr. C).
4. Postavte rázový šroubovák a výztuhu na **ROVNÝ** povrch.
5. Stlačujte přední část směrem k sobě, dokud výztuha nedosedne na patku rázového šroubováku, a potom utáhněte zadní šroub. Během utahování musí zůstat obě strany rovnoběžné (jak je zobrazeno na obr. D).

Upevnění ramena výztuhy a spojky příslušenství (obr. E - G)

1. Jako první krok musí být provedeno úplné vysunutí nože s nainstalovaným krytem nože.
2. Povolte oba žluté šrouby ramena **3** o jednu otáčku a zasuňte dík příslušenství **4** do sklíčidla rázového šroubováku **18** (jak je zobrazeno na obr. E).
3. Otáčejte spojkou ramena **5** a kluznou částí **6**, dokud vodící tyč **7** nezapadne do drážky vodící tyče **8**. Při otáčení se bude ozývat slyšitelné klikání. Žlutá posuvná pojistka **9** musí zajistit vodící tyč na určeném místě (jak je zobrazeno na obr. F).
4. Ujistěte se, zda je dík rovnoběžný se zemí a utáhněte rukou všechny upínací šrouby (jak je zobrazeno na obr. G).
5. **PO** instalaci a před použitím nainstalujte **ZPĚT** baterii.

Naskenujte si QR kód a prohlédněte si montážní video.



Výměna nože (obr. H)

1. Jako první krok musí být provedeno úplné vysunutí nože s nainstalovaným krytem nože.
2. Vysuňte nůž **10** zcela dopředu a současně držte spouštěcí spínač na rázovém šroubováku.
3. Vyjměte z rázového šroubováku baterii.
4. Protlačte kryt nože / srovnávací vodičko **11** přes přední drážku **12** háku **13** a přes nůž, dokud nebudou výstupky **14** zajištěny na noži. **POZNÁMKA:** Šipka **15** musí směřovat k otevřené části háku.
5. Jakmile bude kryt nože / srovnávací vodičko nastaveno, stáhněte zpět krytku **16**, aby došlo k odkrytí stavěcího šroubu **19**.
6. Použijte šestihranný klíč 2,5 mm a povolte stavěcí šroub, dokud nebudete moci zakrýtý nůž vytáhnout dopředu přes přední drážku háku.
7. Opatrně sejměte kryt nože / srovnávací vodičko a proveďte nainstalování na nový nůž.
8. Zasuňte nový zakrýtý nůž přes přední drážku do příslušenství rezačky PVC.
9. Utáhněte stavěcí šroub. Ujistěte se, zda se nůž nepohybuje.
10. Nastavte zpět krytku.
11. Obnovte polohu vodící desky podle postupu v části **OBNOVENÍ POLOHY VODICÍ DESKY**.

Obnovení polohy vodící desky (obr. I)

Obnovte polohu vodící desky **20** při každé výměně nože nebo vždy, když dojde k uvolnění této desky.

1. Vysuňte nůž **10** zcela dopředu a současně držte spouštěcí spínač na rázovém šroubováku.
2. Vyjměte z rázového šroubováku baterii.
3. Protlačte kryt nože / srovnávací vodičko **11** přes přední drážku **12** háku **13** a přes nůž, dokud nebudou výstupky **14** zajištěny na noži. **POZNÁMKA:** Šipka **15** musí směřovat k otevřené části háku.
4. Povolte šrouby desky **21** pomocí šroubováku T10. **POZNÁMKA:** Šrouby musí zůstat upevněny, ale vodící desky musí být schopny se lehce posouvat.
5. Zatlačte vodící desky dovnitř tak, aby se přední koncové části lehce dotýkaly nože a znovu řádně utáhněte šrouby.

6. Před použitím řezačky krytí nože / srovnávací vodítka sejměte.

POUŽITÍ

Pokyny pro použití



VAROVÁNÍ: Vždy dodržujte bezpečnostní pokyny a platné předpisy.



VAROVÁNÍ: Z důvodu snížení rizika vážného zranění před prováděním jakéhokoli seřízení nebo před montáží a demontáží příslušenství nebo přidavných zařízení nářadí vždy vypněte a vyjměte z něj baterii. Náhodné spuštění může způsobit úraz.

Úvod

Tato řezačka DWAPVCIR PVC/PEX používá kompatibilní rázový šroubovák pro ovládání elektrického šroubu, který mechanicky řeze plastové trubky.

- Nastavení pohybu vpřed: Stisknutím spouštěcího spínače s rázovým šroubovákem nastaveným pro pohyb směrem dopředu (ve směru pohybu hodinových ručiček) se řezací nůž vysune dopředu. Úplné uvolnění spouštěcího spínače zastaví pohyb nože.
- Nastavení pohybu vzad: Stisknutím spouštěcího spínače s rázovým šroubovákem nastaveným pro pohyb směrem dozadu (proti směru pohybu hodinových ručiček) se řezací nůž zasune zpět.



VAROVÁNÍ: RIZIKO POŘEZÁNÍ NEBO AMPUTACE. Během provádění řezání nebo je-li v nářadí vložena baterie nemějte nikdy žádnou část těla v blízkosti nože nebo pohyblivých částí. Mohlo by dojít k vážnému úrazu.



VAROVÁNÍ: Za správnou přípravu materiálu a instalaci odpovídá dodavatel instalace.



VAROVÁNÍ: Z důvodu snížení rizika zranění při přepravě nebo uložení proveďte vždy úplné zasunutí nože.



VAROVÁNÍ: Neřežte krátké kusy materiálu, které vyžadují, aby byly ruce ve vzdálenosti do 15 mm od nože. Nůž je velmi ostrý.



UPOZORNĚNÍ: Z důvodu provedení optimálního řezu neodřezávejte kusy trubky kratší, než je průměr trubky.

Správná poloha rukou (obr. J)



VAROVÁNÍ: Z důvodu snížení rizika vážného zranění VŽDY používejte správný úchop nářadí, jako na uvedeném obrázku.



VAROVÁNÍ: Z důvodu snížení rizika vážného zranění držte nářadí VŽDY bezpečně a očekávejte nenadálé reakce.

Správná poloha rukou vyžaduje, abyste měli jednu ruku na hlavní rukojeti rázového šroubováku.

Řezání PVC/PEX (obr. K)

1. Označte si na trubce bod, kde bude prováděn řez.
2. Upněte si tuto trubku, abyste zabránili jejímu otáčení během řezání.
3. Vložte trubku do zářezu ve tvaru „V“, aby bylo zaručeno optimální řezání.
4. Srovnajte nůž se značkou.
5. Stiskněte spouštěcí spínač rázového šroubováku.
6. Jakmile bude trubka zcela odřezána, uvolněte spouštěcí spínač.
7. Před následujícím řezem, uložením nebo přepravou zasuňte nůž zcela do krytu.

ÚDRŽBA

Vaše elektrické nářadí bylo zkonstruováno tak, aby pracovalo co nejdéle s minimálními nároky na údržbu. Řádná péče o nářadí a jeho pravidelné čištění vám zajistí jeho bezproblémový chod.



VAROVÁNÍ: Z důvodu snížení rizika vážného zranění před prováděním jakéhokoli seřízení nebo před montáží a demontáží příslušenství nebo přidavných zařízení nářadí vždy vypněte a vyjměte z něj baterii. Náhodné spuštění může způsobit úraz.

Nabíječka a baterie nejsou opravitelné.



Čištění



VAROVÁNÍ: K čištění nekovových součástí nářadí nikdy nepoužívejte rozpouštědla ani jiné agresivní látky. Tyto chemikálie mohou narušit materiály použité v těchto částech. Používejte pouze hadřík navlhčený v mýdlovém roztoku. Nikdy nedovolte, aby se do nářadí dostala jakákoli kapalina. Nikdy neponořujte žádnou část nářadí do kapaliny.

Volitelné příslušenství



VAROVÁNÍ: Jiné příslušenství, než je příslušenství nabízené společností DEWALT, nebylo s tímto výrobkem testováno. Proto by mohlo být použití takového příslušenství s tímto nářadím velmi nebezpečné. Chcete-li snížit riziko zranění, používejte s tímto výrobkem pouze příslušenství doporučené společností DEWALT.

Další informace týkající se vhodného příslušenství získáte u autorizovaného prodejce.

Ochrana životního prostředí

Třídte odpad. Výrobky a baterie označené tímto symbolem



nesmí být vyhozeny do běžného domácího odpadu.

Výrobky a baterie obsahují materiály, které mohou být obnoveny nebo recyklovány, což snižuje poptávku po surovinách. Provádějte prosím recyklaci elektrických výrobků a baterií podle místních předpisů. Další informace najdete na internetové adrese www.2helpU.com.

Nabíjecí baterie

Tato baterie s dlouhou životností musí být nabijena v případě, kdy již neposkytuje dostatečný výkon pro dříve snadno prováděné pracovní operace. Po ukončení provozní životnosti baterie proveďte její likvidaci tak, aby nedošlo k ohrožení životního prostředí:

- Nechejte nářadí v chodu, dokud nedojde k úplnému vybití baterie a potom ji z nářadí vyjměte.
- Baterie Li-Ion lze recyklovat. Odevzdejte je prosím prodejci nebo do místní sběrný. Shromážděné baterie budou recyklovány nebo zlikvidovány tak, aby nedošlo k ohrožení životního prostředí.

ZÁRUKA

EVROPSKÁ ZÁRUKA NA ELEKTRICKÁ NÁŘADÍ DEWALT V TRVÁNÍ 1 ROKU

Společnost DEWALT je přesvědčena o kvalitě svých výrobků a poskytuje 1letou záruku pro profesionální uživatele tohoto výrobku. Tato záruka žádným způsobem neovlivní vaše smluvní práva jako profesionálního uživatele nebo vaše zákonná práva jako soukromého neprofesionálního uživatele. Tato záruka je platná ve všech členských státech EU a evropské zóny volného obchodu EFTA.

V souladu s platnými smluvními podmínkami evropské záruky na elektrické nářadí DEWALT, které jsou k dispozici u místního zástupce společnosti DEWALT, u autorizovaných prodejců nebo na internetové adrese www.2helpU.com, platí následující, pokud do 12 měsíců od data zakoupení dojde u vašeho výrobku DEWALT k závadě v důsledku vady materiálu nebo špatného výrobního zpracování, společnost DEWALT může zdarma vyměnit všechny vadné části, nebo dle vlastního uvážení, může zdarma vyměnit celou reklamovanou jednotku.

Společnost DEWALT si vyhrazuje právo odmítnout jakoukoli reklamaci v rámci této záruky, která není podle názoru zástupce autorizovaného servisu v souladu s uvedenými smluvními podmínkami evropské záruky DEWALT.

Budete-li vyžadovat reklamaci, kontaktujte nejbližšího autorizovaného prodejce nebo vyhledejte nejbližší autorizovaný servis DEWALT na internetu, v katalogu DEWALT nebo kontaktujte prodejce DEWALT na adrese, která je uvedena v tomto návodu.

Seznam autorizovaných prodejců DEWALT a všechny podrobnosti o našem poprodejním servisu naleznete na internetové adrese: www.2helpU.com.

STANLEY BLACK & DECKER CZECH REPUBLIC S.R.O.

Tůrkova 5b
149 00 Praha 4
Česká Republika
Tel.: 261 009 772
Fax: 261 009 784
Servis: 244 403 247
www.dewalt.cz
obchod@sbdinc.com

BAND SERVIS

K Pasekám 4440
760 01 Zlín
Tel.: 577 008 550,1
Fax: 577 008 559
www.bandservis.cz
bandservis@bandservis.cz

K R E S SPOL. S.R.O.

Cvilínská 325 / 7, Pod Cvilínem
794 01 Krnov
Tel.: +240 603 891 357
www.kres.cz
zakazky@kres.cz

Právo na případné změny vyhrazeno.

12/2022



**TYP VÝROBKU:**

CZ	Výrobní kód	Datum prodeje	Razítko prodejny Podpis
SK	Výrobný kód	Dátum predaja	Pečiatka predajne Podpis

CZ Dokumentace záruční opravy			SK Dokumentácia záručnej opravy			
CZ	Číslo	Datum příjmu	Datum zakázky	Číslo zakázky	Závada	Razítko Podpis
SK	Číslo dodávky	Dátum príjmu	Dátum opravy	Číslo objednávky	Porucha	Pečiatka Podpis

CZ
Adresy servisu
Band servis
Klásterského 2
CZ-140 00 Praha 4
Tel.: 00420 244 403 247
Fax: 00420 241 770 167

CZ
Band servis
K Pasekám 4440
CZ-760 01 Zlín
Tel.: 00420 577 008 550,1
Fax: 00420 577 008 559
<http://www.bandservis.cz>

CZ
K R E S spol. s.r.o.
Cvilínská 325 / 7, Pod Cvilínem
CZ-794 01 Krnov
Tel.: +420 603 891 357
e-mail: zakazky@kres.cz
www.kres.cz

SK
Adresa servisu
Band servis
Paulínska ul. 22
SK-917 01 Trnava
Tel.: 00421 335 511 063
Fax: 00421 335 512 624