

DEWALT®

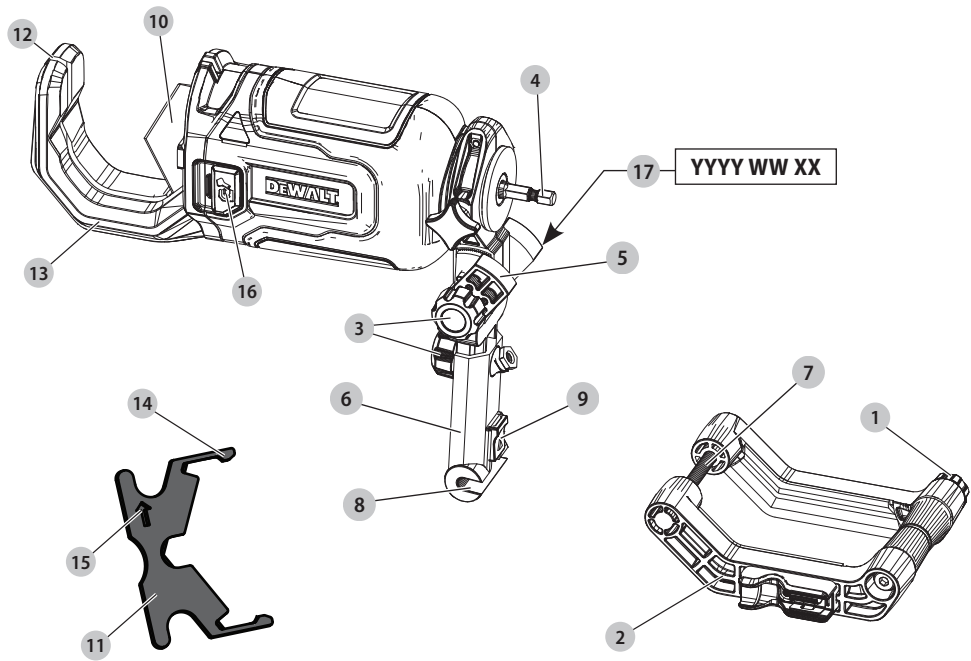
XR®

509219 - 22 PL

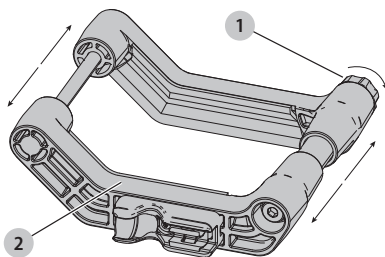
Tłumaczenie oryginalnej instrukcji

DT20560

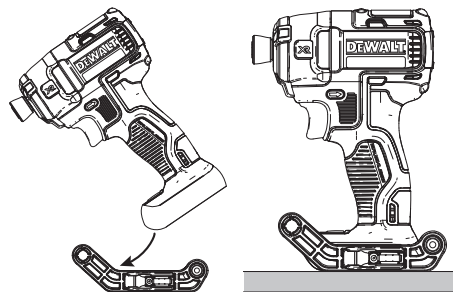
Rys. A



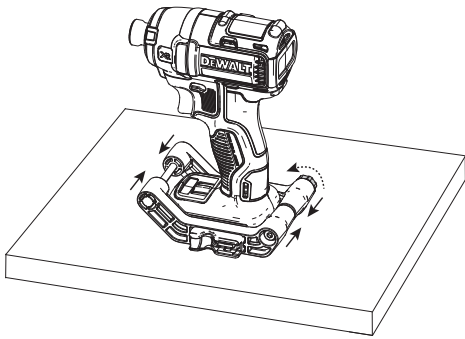
Rys. B



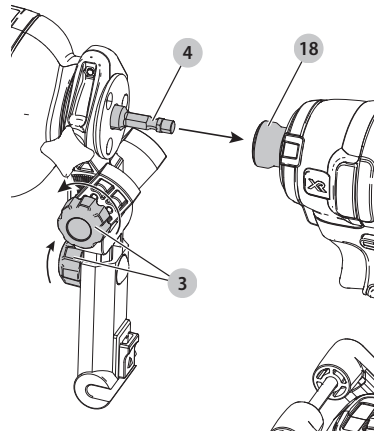
Rys. C



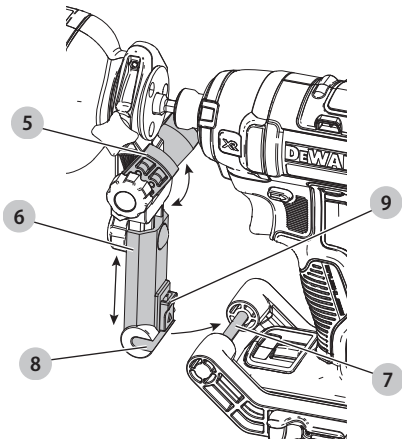
Rys. D



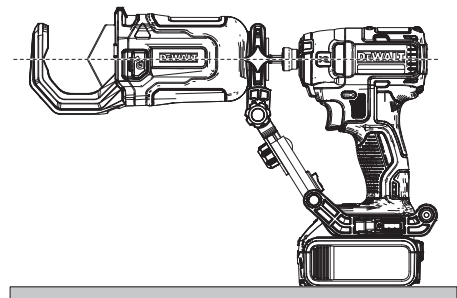
Rys. E



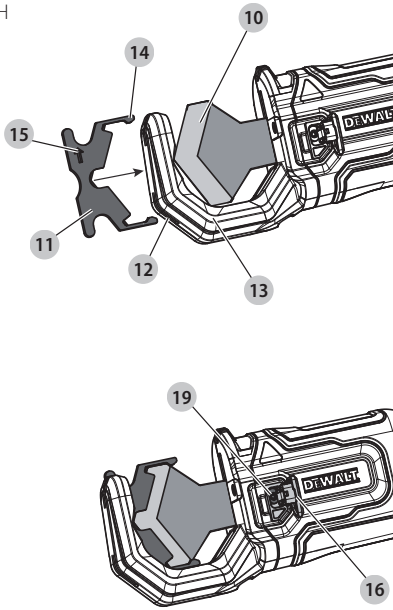
Rys. F



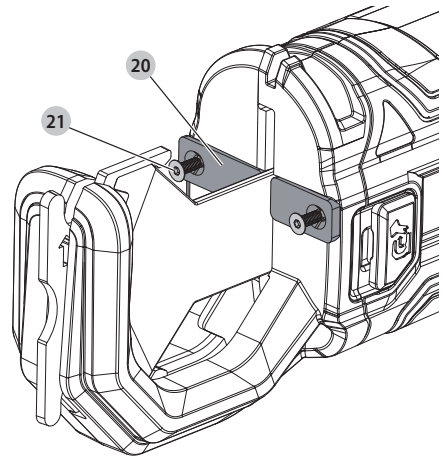
Rys. G



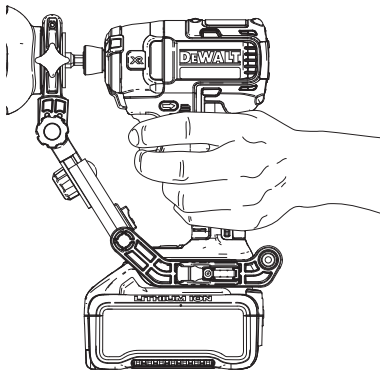
Rys. H



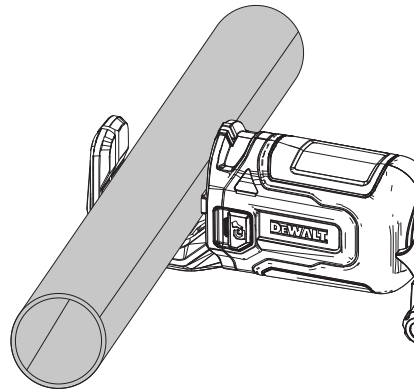
Rys. I



Rys. J



Rys. K



PRZECINARKA DO PCV/PEX Impact Connect®

DT20560

Gratulacje!

Dziękujemy za zakup narzędzia firmy DEWALT. Wiele lat doświadczeń, niezwykle staranne wykonanie i ciągle innowacje sprawiają, że firma DEWALT stała się prawdziwie niezawodnym partnerem dla wszystkich użytkowników profesjonalnych elektronarzędzi.

Dane techniczne

! **OSTRZEŻENIE:** Cięcie zimnych rur może powodować wyrzucanie w powietrze kawałków PCV.

Narzędzie DT20560 jest przeznaczone wyłącznie do podłączania do wkrętarek udarowych.

DT20560

Maks. średnica rury	mm	60,3
Materiały do przycinania	PCV, uPCV, cPCV oraz PEX typu A, B i C	

Przecinarka DT20560 jest zoptymalizowana do pracy z wkrętarkami udarowymi DEWALT i zgodna z wybranymi wkrętarkami udarowymi klasy profesjonalnej innych marek.

Ciężar nie przekracza 2 kg

Moment obrotowy między 135 Nm a 280 Nm

Prędkość obrotowa między 2500/min a 4000/min

! **OSTRZEŻENIE:** Aby zmniejszyć ryzyko obrażeń, przeczytać instrukcję.

Definicje: Wytyczne dotyczące bezpieczeństwa

Podane poniżej definicje określają stopień zagrożenia oznaczony danym słowem. Proszę przeczytać instrukcję i zwracać uwagę na te symbole.

! **NIEBEZPIECZEŃSTWO:** Informuje o bezpośrednim niebezpieczeństwie. Nieprzestrzeganie tego zalecenia spowoduje śmierć lub poważne obrażenia ciała.

! **OSTRZEŻENIE:** Informuje o potencjalnym niebezpieczeństwie. Nieprzestrzeganie tego zalecenia może spowodować śmierć lub poważne obrażenia ciała.

! **PRZESTROGA:** Informuje o potencjalnym niebezpieczeństwie. Nieprzestrzeganie tego zalecenia może prowadzić do obrażeń ciała od lekkiego do średniego stopnia.

UWAGA: Informuje o czynnościach **nie powodujących obrażeń ciała, lecz mogących prowadzić do szkód materialnych.**

! Ostrzeżenie przed możliwością porażenia prądem elektrycznym.

! Oznacza ryzyko pożaru.

Można oczekiwać, że poziom emisji drgań i/lub hałasu jest równy lub niższy od wartości podanych na karcie informacyjnej używanej wkrętarki udarowej. Te wartości zostały zmierzone zgodnie ze znormalizowanym testem opisanym w normie EN62841 i mogą być stosowane do porównywania narzędzi. Mogą być również wykorzystywane do wstępnej analizy ekspozycji.

! **OSTRZEŻENIE:** Podany poziom emisji drgań i/lub hałasu dotyczy głównych zastosowań narzędzia. Jednakże, w przypadku użycia narzędzia do innych zastosowań, przy użyciu innych akcesoriów lub narzędzia nie konserwowanego poprawnie, poziom emisji drgań i/lub hałasu może być inny od podanego. W takich sytuacjach ekspozycja na drgania w trakcie całego okresu użytkowania maszyny może być dużo większa.

W oszacowaniu poziomu ekspozycji na drgania i/lub hałas należy również brać pod uwagę czas wyłączenia narzędzia lub okresy, kiedy narzędzie jest włączone, ale nie wykonuje pracy. Narażenie na drgania w trakcie całego dnia pracy mogłoby się wtedy okazać dużo mniejsze niż przy ciągłym użyciu.

W celu ochrony użytkownika przed skutkami drgań i/lub hałasu stosować dodatkowe środki bezpieczeństwa, jak np. prawidłowa konserwacja elektronarzędzi i akcesoriów, utrzymywanie ciepłoty rąk (istotne w przypadku drgań), odpowiednia organizacja pracy.

Deklaracja zgodności WE

Dyrektywa maszynowa



PRZECINARKA DO PCV/PEX

DT20560

Firma DEWALT deklaruje, że produkty opisane w sekcji **Dane techniczne** są zgodne z: 2006/42/WE, EN 62841-1:2015 + AC:2015 + A11:2022.

Więcej informacji na ten temat można uzyskać pod podanym niżej adresem filii firmy DEWALT lub skorzystać z informacji na ostatniej stronie okładki instrukcji obsługi.

Niżej podpisany jest odpowiedzialny za zebranie danych technicznych i składa tę deklarację w imieniu firmy DEWALT.

Markus Rompel Vice-President Engineering, PTE-Europe DEWALT, Richard-Klinger-Straße 11, 65510, Idstein, Niemcy 2023.02.01

DEKLARACJA ZGODNOŚCI

USTAWA „SUPPLY OF MACHINERY (SAFETY) REGULATIONS 2008”

**UK
CA**

Przecinarka do PCV/PEX
DT20560

Niniejszym firma DEWALT deklaruje, że produkty opisane w sekcji „dane techniczne” są zgodne z zapisami norm:

EN 62841-1:2015 + AC:2015 + A11:2022

Te produkty są zgodne z następującymi regulacjami prawnymi Wielkiej Brytanii

Ustawa „The Supply of Machinery (Safety) Regulations, 2008, S.I. 2008/1597” (wraz ze zmianami).

Aby uzyskać więcej informacji, proszę skontaktować się z firmą DEWALT pod podanym niżej adresem lub skorzystać z informacji na ostatniej stronie okładki instrukcji obsługi.

Niżej podpisany jest odpowiedzialny za zebranie danych technicznych i składa tę deklarację w imieniu firmy DEWALT.



Karl Evans Vice President Professional Power Tools EANZ GTS
270 Bath Road, Slough Berkshire, SL1 4DX Anglia
2023.02.01

OGÓLNE OSTRZEŻENIA DOTYCZĄCE BEZPIECZNEGO UŻYTKOWANIA ELEKTRONARZĘDZI



OSTRZEŻENIE: Należy zapoznać się ze wszystkimi zaleceniami dotyczącymi bezpieczeństwa i obsługi oraz rysunkami i danymi umieszczonymi w dołączonej do elektronarzędzia instrukcji obsługi.

Niestosowanie się do wszystkich poniższych instrukcji może stać się przyczyną porażenia prądem elektrycznym, pożaru i/lub poważnego zranienia.

ZACHOWAĆ WSZYSTKIE INSTRUKCJE I INFORMACJE DOTYCZĄCE BEZPIECZNEJ PRACY, ABY MÓC KORZYSTAĆ Z NICH W PRZYSZŁOŚCI

Pojęcie „elektronarzędzie” użyte w treści ostrzeżenia odnosi się do elektrycznego (zasilanego przewodem) elektronarzędzia lub elektronarzędzia zasilanego akumulatorem (bezzprzewodowego).

Bezpieczeństwo w miejscu pracy

- Miejsce pracy musi być czyste i **dobrze oświetlone**. Miejsca ciemne i takie, w których panuje nieporządek, stwarzają ryzyko wypadku.
- Nie wolno używać elektronarzędzi w strefach zagrożenia wybuchem, w pobliżu palnych cieczy,**

gazów czy pyłów. Elektronarzędzia mogą wytworzyć iskry powodujące zapłon pyłów lub oparów.

- W czasie pracy elektronarzędziami nie pozwalać na przebywanie w pobliżu dzieci i **innych osób postronnych**. Chwila nieuwagi może spowodować utratę kontroli nad urządzeniem.

Ochrona przeciwporażeniowa

- Gniazdo musi być dostosowane do wtyczki elektronarzędzia. Nie wolno przerabiać wtyczek. Nie używać żadnych łączników lub rozdzielaczy elektrycznych z uziemionymi elektronarzędziami.** Nieprzerabiane wtyczki i odpowiednie gniazda zmniejszają ryzyko porażenia prądem elektrycznym.
- Należy unikać bezpośredniej styczności z uziemionymi lub zerowanymi powierzchniami, takimi jak rurociągi, grzejniki, kuchenki i lodówki.** Ryzyko porażenia prądem elektrycznym wzrasta, jeśli Twoje ciało jest uziemione.
- Nie narażać elektronarzędzi na działanie deszczu lub zwiększonej wilgotności.** Dostanie się wody do wnętrza elektronarzędzia zwiększa ryzyko porażenia prądem elektrycznym.
- Uważnie obchodzić się z kablem zasilającym. Nie wolno ciągnąć, podnosić ani wyciągać wtyczki z gniazda poprzez ciągnięcie za kabel zasilający narzędzia. Chronić kabel zasilający przed kontaktem z gorącymi elementami, olejami, ostrymi krawędziami i ruchomymi częściami.** Uszkodzenie lub zaplątanie kabla zasilającego zwiększa ryzyko porażenia prądem elektrycznym.
- W czasie pracy elektronarzędziem poza pomieszczeniami zamkniętymi, należy używać przystosowanych do tego przedłużaczy.** Korzystanie z przedłużaczy przystosowanych do użycia na zewnątrz budynków zmniejsza ryzyko porażenia prądem.
- Jeśli zachodzi konieczność używania narzędzia w wilgotnym otoczeniu, należy używać źródła zasilania zabezpieczonego wyłącznikiem różnicowoprądowym.** Stosowanie wyłączników różnicowoprądowych zmniejsza ryzyko porażenia prądem elektrycznym.

Środki ochrony osobistej

- W czasie pracy elektronarzędziem zachować czujność, patrzeć uważnie i kierować się zdrowym rozsądkiem. Nie używać elektronarzędzia w stanie zmęczenia, pod wpływem narkotyków, alkoholu lub leków.** Nawet chwila nieuwagi w czasie pracy elektronarzędziem może doprowadzić do poważnych obrażeń ciała.
- Używać środków ochrony osobistej. Zawsze zakładać okulary ochronne.** Używanie, w miarę potrzeb, środków ochrony osobistej, takich jak maska przeciwpyłowa, buty ochronne z antypoślizgową podeszwą, kask czy ochronniki słuchu, zmniejsza ryzyko odniesienia uszczerbku na zdrowiu.
- Unikać niezamierzonego uruchomienia. Przed przyłączeniem do zasilania i/lub włożeniem**

- akumulatorów oraz przed podniesieniem i przeniesieniem narzędzia, upewnić się, że włącznik znajduje się w pozycji „wyłączone”.** Trzymanie palca na włączniku podczas przenoszenia lub podłączenia włączonego narzędzia do zasilania łatwo staje się przyczyną wypadków.
- d) **Przed włączeniem elektronarzędzia, usunąć wszystkie klucze i narzędzia do regulacji.** Klucz pozostawiony zamocowany do obrotowej części elektronarzędzia może spowodować obrażenia.
- e) **Nie wychylać się nadmiernie. Przez cały czas zachowywać solidne oparcie nóg i równowagę.** Dzięki temu ma się lepszą kontrolę nad elektronarzędziem w nieoczekiwanych sytuacjach.
- f) **Założyć odpowiedni strój. Nie nosić luźnych ubrań ani biżuterii. Trzymać włosy i ubranie z dala od ruchomych elementów.** Luźne ubranie, biżuteria lub długie włosy mogą zostać pochwycone przez ruchome części.
- g) **Jeśli sprzęt jest przystosowany do przyłączenia urządzeń odprowadzających i zbierających pył, upewnić się, czy są one przyłączone i właściwie użytkowane.** Używanie takich urządzeń może zmniejszać zagrożenia związane z obecnością pyłów.
- h) Nie zezwalać na to, aby rutyna wynikająca z częstego użytkowania narzędzi prowadziła do lekceważenia zagrożeń i ignorowania zasad bezpiecznego użytkowania narzędzi. Lekkoomyślna obsługa może spowodować poważne obrażenia ciała w ułamku sekundy.

Obsługa i konserwacja elektronarzędzi

- a) **Nie wolno przeciążać elektronarzędzi. Używać elektronarzędzi odpowiednich do rodzaju wykonywanej pracy.** Dzięki odpowiednim elektronarzędziom wykona się pracę lepiej i w sposób bezpieczny, w tempie, do jakiego narzędzie zostało zaprojektowane.
- b) **Nie wolno używać elektronarzędzia z zepsutym wyłącznikiem, który nie pozwala na sprawne włączanie i wyłączanie.** Elektronarzędzie, którego pracy nie można kontrolować wyłącznikiem, jest niebezpieczne i musi zostać naprawione.
- c) **Przed przystąpieniem do regulacji, wymiany akcesoriów oraz przed schowaniem elektronarzędzia, należy odłączyć wtyczkę od źródła zasilania i/lub wyjąć akumulator z urządzenia, jeśli to możliwe.** Takie środki zapobiegawcze zmniejszają ryzyko przypadkowego uruchomienia elektronarzędzia.
- d) **Nie używane elektronarzędzie przechowywać poza zasięgiem dzieci i nie dopuszczać osób nie znających elektronarzędzia lub tej instrukcji do posługiwania się elektronarzędziem.** Elektronarzędzia są niebezpieczne w rękach niewprawnego użytkownika.
- e) **Prawidłowo konserwować elektronarzędzia i akcesoria. Sprawdzić, czy ruchome części są właściwie połączone i zamocowane, czy części nie są uszkodzone oraz skontrolować wszelkie inne elementy mogące mieć wpływ na pracę**

elektronarzędzia. Wszystkie uszkodzenia należy naprawić przed rozpoczęciem użytkowania. Wiele wypadków jest spowodowanych źle utrzymanymi elektronarzędziami.

- f) **Narzędzia tnące powinny być ostre i czyste.** Prawidłowo utrzymane narzędzia do cięcia o ostrych krawędziach tnących rzadziej się zakleszczają i są łatwiejsze do kontrolowania.
- g) **Elektronarzędzi, akcesoriów i końcówek itp., należy używać zgodnie z instrukcją obsługi, uwzględniając warunki i rodzaj wykonywanej pracy.** Użycie elektronarzędzi niezgodnie z przeznaczeniem może być bardzo niebezpieczne.
- h) Uchwyty i powierzchnie, za które chwyta się narzędzie, muszą być suche, czyste oraz niezabrudzone olejem i smarem. Śliskie uchwyty i powierzchnie uniemożliwiają bezpieczną obsługę i panowanie nad narzędziem w nieoczekiwanych sytuacjach.

Użytkowanie i konserwacja narzędzi zasilanych akumulatorowo

- a) **Używać wyłącznie ładowarki zalecanej przez producenta.** Użycie ładowarki przeznaczonej do ładowania jednego typu akumulatora do ładowania innego typu akumulatora może stać się przyczyną pożaru.
- b) **Do zasilania elektronarzędzi używać wyłącznie wyznaczonych akumulatorów.** Użycie innych akumulatorów może stwarzać ryzyko zranienia i pożaru.
- c) **Nie używane akumulatory należy przechowywać z dala od metalowych przedmiotów, takich jak spinacze biurowe, monety, klucze, gwoździe, wkręty, itp., które mogłyby doprowadzić do zwarcia biegunów.** Zwarcie biegunów może być przyczyną oparzenia lub pożaru.
- d) **W przypadku uszkodzenia akumulatora może z niego wypłynąć płyn; unikać kontaktu z tą substancją. W razie styczności, obficie przemywać wodą. W przypadku dostania się płynu do oczu, dodatkowo należy zgłosić się do lekarza.** Płyn wydostający się z akumulatorów może powodować podrażnienia lub oparzenia.
- e) **Nie używać uszkodzonego lub zmodyfikowanego akumulatora lub narzędzia.** Uszkodzone lub zmodyfikowane akumulatory mogą działać w sposób nieprzewidywalny, co może prowadzić do pożaru, wybuchu lub ryzyka obrażeń ciała.
- f) **Nie narażać akumulatora lub narzędzia na działanie płomienia lub zbyt wysokiej temperatury.** Narażenie na płomień lub temperaturę powyżej 130°C może spowodować wybuch.
- g) **Postępować zgodnie z wszystkimi zaleceniami dotyczącymi ładowania i nie ładować akumulatora lub narzędzia poza zakresem temperatury podanym w instrukcji.** Nieprawidłowe ładowanie lub ładowanie w temperaturze poza podanym zakresem może spowodować uszkodzenia akumulatora i zwiększa ryzyko pożaru.

Naprawy

- a) **Powierzać naprawy elektronarzędzi wyłącznie osobom wykwalifikowanym, używającym**

identycznych części zamiennych. Zagwarantuje to bezpieczeństwo elektronarzędzia.

- b) **Nigdy nie serwisować uszkodzonych akumulatorów.** Akumulatory serwisować może wyłącznie producent lub jego autoryzowany punkt serwisowy.

Dodatkowe zasady dotyczące bezpiecznej obsługi dołączanej przecinarki do PCV/PEX



OSTRZEŻENIE: Przeczytać ze zrozumieniem poniższą instrukcję dotyczącą dołączonego elektronarzędzia. Przed użyciem dopilnować, aby dołączany osprzęt był prawidłowo przymocowany do narzędzia.



OSTRZEŻENIE: Używać dołączanej przecinarki do PCV wyłącznie z akcesoriami DEWALT lub zatwierdzonymi przez DEWALT. Użytkowanie niezgodnie z przeznaczeniem lub modyfikacja osprzętu do innych zastosowań może spowodować uszkodzenie osprzętu, uszkodzenie akcesoriów i/lub powstanie wadliwej instalacji. Wadliwa instalacja może prowadzić do awarii, obrażeń ciała instalatorów oraz uszkodzenia mienia.



OSTRZEŻENIE: Podczas korzystania z dołączonego osprzętu do cięcia DEWALT do przecinania elementów z PCV/PEX w celu montażu kształtki/armatury, podczas przygotowywania cięcia należy przestrzegać zaleceń producenta kształtki/armatury dotyczących prawidłowej procedury instalacji. Za właściwe przygotowanie i instalację odpowiada wykonawca instalacji.

- Trzymać wszystkie części ciała z dala od osprzętu podczas pracy i zawsze wtedy, gdy zasilanie jest włączone. Nawet chwila nieuwagi w czasie pracy elektronarzędziem może doprowadzić do poważnych obrażeń ciała. Palce lub dłonie mogą zostać zmiżdżone, złamane lub amputowane, jeśli zostaną pochwyczone przez osprzęt.
- Sprawdzić narzędzie i osprzęt przed użyciem pod kątem luźnych lub brakujących części. Nigdy nie podejmować prób naprawy lub użytkowania uszkodzonej przecinarki do PCV/PEX, wspornika stabilizującego ani innego osprzętu. Wymienić na nową przecinarkę lub nowy wspornik stabilizujący.
- To narzędzie generuje dużą siłę, która może spowodować pęknięcie osprzętu lub części i spowodować obrażenia ciała. Zawsze utrzymywać koncentrację i podejmować właściwe środki ostrożności, co obejmuje korzystanie z ochrony wzroku.
- Przed użyciem sprawdzić miejsce pracy pod kątem zagrożeń, co obejmuje chemikalia lub odpady, które mogą pozostawać wewnątrz rur.
- Przed użyciem przeczytać ze zrozumieniem wszystkie instrukcje dotyczące bezpieczeństwa i obsługi, co obejmuje instrukcję instalacji producenta elementów instalowanych oraz instrukcję dotyczącą wszelkiego sprzętu używanego wraz z tym narzędziem. Nieprzestrzeganie wszystkich instrukcji i ostrzeżeń może prowadzić do uszkodzenia mienia i/lub poważnych obrażeń ciała.

- Nie zbliżać dłoni ani żadnych przedmiotów do strefy cięcia osprzętu podczas użytkowania narzędzia. Istnieje ryzyko zmiżdżenia lub odcięcia palców.
- W celu uzyskania najlepszych rezultatów zawsze mocować materiał do przecięcia zaciskami lub kotwami.
- Przecinanie może powodować wyrzucanie w powietrze fragmentów materiału. Latające cząsteczki mogą spowodować trwałe uszkodzenie wzroku. ZAWSZE zakładać okulary ochronne.
- Zawsze nosić rękawice podczas obsługi narzędzia i obchodzenia się z materiałami. Końce materiałów mogą być ostre i spowodować poważne obrażenia ciała.
- Aby ograniczyć ryzyko wybuchu, porażenia prądem i uszkodzenia mienia, nigdy nie przecinać przewodów elektrycznych, rur z gazem ani rur z wodą napełnionych wodą. Odciąć dopływ wody i spuścić wodę z rur przed wykonaniem cięcia.

Zalecenia dotyczące przechowywania

Najlepiej przechowywać produkt w chłodnym i suchym miejscu, z dala od bezpośredniego promieniowania słonecznego oraz od źródeł ciepła i chłodu.

Zawartość opakowania

Opakowanie zawiera:

- 1 Przecinarka do PCV/PEX
- 1 Instrukcja obsługi
- Sprawdzić, czy narzędzie, części lub akcesoria nie zostały uszkodzone podczas transportu.
- Przed przystąpieniem do pracy poświęcić odpowiedni czas na dokładne zapoznanie się z instrukcją.

Oznakowanie na narzędziu

Na obudowie narzędzia umieszczono następujące piktogramy:



Przed użyciem przeczytać instrukcję obsługi.



Należy używać ochrony słuchu.




Używać ochrony oczu



Ryzyko odniesienia obrażeń ciała.

Położenie kodu daty (rys. A)

Kod daty produkcji  składa się z 4 cyfr określających rok, po których następują 2 cyfry określające tydzień oraz 2 cyfry określające kod fabryki.

Opis (rys. A)

! **OSTRZEŻENIE:** Nigdy nie dokonywać przeróbek elektronarzędzia ani jego części. Może to spowodować uszkodzenie mienia lub obrażenia ciała.

- 1 Pokrętko tylne
- 2 Wspornik stabilizujący
- 3 Pokrętła ramienia
- 4 Trzonek do osprzętu
- 5 Przegub ramienia
- 6 Suwak ramienia
- 7 Drażek
- 8 Kanał drążka
- 9 Blokada przesuwania
- 10 Ostrze
- 11 Osłona ostrza/prowadnica dopasowująca
- 12 Przednia szczelina
- 13 Hak
- 14 Zaczepy
- 15 Strzałka
- 16 Zaślepka
- 17 Kod daty

Przeznaczenie

Ta przecinarka do PCV/PEX jest przeznaczona do profesjonalnego przycinania następujących materiałów PCV i PEX.

- Maks. średnica rury: 2,4" (60,3 mm)
- Materiały do przycinania: PCV, uPCV, cPCV oraz PEX typu A, B i C

NIE UŻYWAĆ w mokrym otoczeniu lub w obecności łatwopalnych płynów lub gazów.

Ta przecinarka to profesjonalne elektronarzędzie.

NIE DOPUSZCZAĆ dzieci do elektronarzędzia. Zapewnić nadzór nad mało doświadczonymi użytkownikami narzędzia.

Ten produkt nie jest przeznaczony do przycinania gałęzi ani przycinania jakichkolwiek kabli.

Małe dzieci i osoby niedołążne. Niniejsze urządzenie nie jest przeznaczone do użytku przez małe dzieci i osoby niedołążne bez nadzoru.

- Produktu tego nie powinny użytkować osoby (w tym dzieci) o ograniczonych zdolnościach fizycznych, czuciowych lub umysłowych oraz osoby nie posiadające odpowiedniego doświadczenia, wiedzy lub umiejętności, chyba że są pod nadzorem osób odpowiedzialnych za ich bezpieczeństwo. Dzieci nigdy nie powinny być pozostawiane z produktem bez nadzoru osób dorosłych.

MONTAŻ I REGULACJA

! **OSTRZEŻENIE:** Aby ograniczyć ryzyko poważnych obrażeń ciała, wyłączyć urządzenie i wyjąć akumulator przed przystąpieniem do regulacji lub montażu/demontażu akcesoriów. Przypadkowe uruchomienie może spowodować obrażenia ciała.

! **OSTRZEŻENIE:** Nigdy nie dokonywać przeróbek tego urządzenia ani jego części. Może to spowodować zniszczenie lub zranienie.

Przymocować uniwersalny wspornik stabilizujący (rys. B - D)

1. Wyjąć akumulator z wkrętarki udarowej. Nie wkładać akumulatora z powrotem, **DOPÓKI** wspornik stabilizujący nie zostanie zainstalowany.
2. Odkręcić tylne pokrętko **1**, aż wspornik stabilizujący **2** będzie można otworzyć na tyle, aby wsunąć w niego wkrętkę udarową (zgodnie z rys. B).
3. Wsunąć wkrętkę udarową we wspornik stabilizujący od góry (zgodnie z rys. C).
4. Postawić wiertarkę udarową wraz ze wspornikiem stabilizującym na **PŁASKIEJ** powierzchni.
5. Ścisnąć przednie elementy wspornika i narzędzia, aż wspornik stabilizujący będzie ciasno zamocowany wokół stopki wkrętarki udarowej, a następnie dokręcić tylne pokrętko. Oba boki powinny pozostawać równoległe podczas dokręcania (zgodnie z rys. D).

Przymocować ramię oraz mocowanie Impact Connect (rys. E - G)

1. Na początku ostrze powinno zostać całkowicie wysunięte z zamocowaną osłoną ostrza.
2. Odkręcić oba pokrętkła ramienia **3** o jeden obrót i włożyć trzonek do osprzętu **4** w uchwyt wkrętarki udarowej **1B** (zgodnie z rys. E).
3. Obracać przegub ramienia **5** oraz suwak ramienia **6**, aż drażek **7** zatrzśnie się w kanale drążka **8**, wydając odgłos kliknięcia. Podczas obracania będzie wyraźnie słychać klikanie. Unieruchomić drażek za pomocą żółtej blokady przesuwania **9** (zgodnie z rys. F).
4. Dopilnować, aby trzonek był ustawiony równoległe do podłoża i dokręcić palcami wszystkie pokrętkła (zgodnie z rys. G).
5. Zamontować na miejsce akumulator **PO** instalacji i przed użyciem.

Zeskanować kod QR, aby obejrzeć film przedstawiający instalację.



Wymiana ostrza (rys. H)

1. Na początku ostrze powinno zostać całkowicie wysunięte z zamocowaną osłoną ostrza.
2. Wysunąć ostrze **10** do końca naprzód, przytrzymując włącznik spustowy wkrętarki udarowej.
3. Wyjąć akumulator z wkrętarki udarowej.
4. Popychać osłonę ostrza/prowadnicę dopasowującą **11** przez przednią szczelinę **12** haka **13** i nad ostrzem, aż zatraski **14** zostaną zamocowane na ostrzu. **UWAGA:** Strzałka **15** powinna wskazywać na otwarty koniec haka.
5. Po ustawieniu osłony ostrza/prowadnicy dopasowującej w prawidłowym położeniu, odciągnąć zaślepkę **16**, aby odsłonić śrubę ustalającą **19**.
6. Za pomocą klucza imbusowego 2,5 mm wykręcić śrubę ustalającą, aż możliwe będzie pociągnięcie zasłoniętego ostrza naprzód przez przednią szczelinę haka.
7. Ostrożnie zdjąć osłonę ostrza/prowadnicę dopasowującą i założyć ją na nowe ostrze.
8. Włożyć nowe osłonięte ostrze przez przednią szczelinę w korpus dołączanej przecinarki do PCV.
9. Dokręcić śrubę ustalającą. Sprawdzić, czy ostrze się nie porusza.
10. Założyć zaślepkę na miejsce.
11. Przetawić płytkę prowadnicy w wyjściowe położenie zgodnie z opisem w rozdziale PRZESTAWIANIE PŁYTKI PROWADNICZY.

Przetawianie płytki prowadnicy (rys. I)

Przetawiać płytkę prowadnicy **20** przy każdej wymianie ostrza lub przy każdym poluzowaniu ostrza.

1. Wysunąć ostrze **10** do końca naprzód, przytrzymując włącznik spustowy wkrętarki udarowej.
2. Wyjąć akumulator z wkrętarki udarowej.
3. Popychać osłonę ostrza/prowadnicę dopasowującą **11** przez przednią szczelinę **12** haka **13** i nad ostrzem, aż zatraski **14** zostaną zamocowane na ostrzu. **UWAGA:** Strzałka **15** powinna wskazywać na otwarty koniec haka.
4. Poluzować śruby prowadnicy **21** wkrętakiem z końcówką T10. **UWAGA:** Śruby powinny pozostać wkręcone, ale poluzowane na tyle, aby możliwe było lekkie przesuwanie płytek prowadnicy.

5. Wcisnąć płytki prowadnicy tak, aby przedni koniec lekko zetknął się z ostrzem, po czym mocno dokręcić śruby.
6. Zdjąć osłonę ostrza/prowadnicę dopasowującą przed użyciem narzędzia.

EKSPLOATACJA

Instrukcja obsługi

- ⚠ OSTRZEŻENIE:** Zawsze przestrzegać instrukcji bezpieczeństwa i odpowiednich przepisów.
- ⚠ OSTRZEŻENIE:** Aby zminimalizować ryzyko poważnych obrażeń ciała, należy wyłączyć narzędzie i odłączyć akumulator przed przystąpieniem do regulacji lub montażu/demontażu akcesoriów. Przypadkowe włączenie może spowodować obrażenia ciała.

Wprowadzenie

Przecinarka do PCV/PEX wykorzystuje zgodną wkrętarkę udarową do napędzania ślimaka przenoszącego moc, który mechanicznie przecina elementy rur z tworzyw sztucznych.

- Ustawienie naprzód: Wciśnięcie włącznika spustowego z wkrętarką udarową ustawioną na obroty naprzód (zgodnie ze wskazówkami zegara) powoduje wysunięcie ostrza tnącego. Całkowite zwolnienie włącznika spustowego powoduje zatrzymanie wysuwania ostrza.
- Ustawienie wstecz: Wciśnięcie włącznika spustowego z wkrętarką udarową ustawioną na obroty wstecz (przeciwnie do wskazówek zegara) powoduje wsunięcie ostrza do obudowy.

⚠ OSTRZEŻENIE: RYZYKO PRZECIĘCIA LUB AMPUTACJI. Nigdy nie zbliżać żadnej części ciała do ostrza lub ruchomych części podczas cyklu cięcia lub gdy w narzędziu znajduje się akumulator. W przeciwnym razie może dojść do poważnych obrażeń ciała.

⚠ OSTRZEŻENIE: Za właściwe przygotowanie materiału i instalację odpowiada wykonawca instalacji.

⚠ OSTRZEŻENIE: Aby ograniczyć ryzyko obrażeń ciała, zawsze całkowicie wsuwać ostrze na czas transportu lub przechowywania.

⚠ OSTRZEŻENIE: Nie przecinać krótkich kawałków materiału, które wymagałyby umieszczenia dłoni w odległości poniżej 6" (15,24 cm) od ostrza. Ostrze jest ostre.

⚠ PRZESTROGA: Nie odcinać kawałków rur o długości mniejszej niż 1x średnica rury, aby uzyskać optymalne cięcie.

Prawidłowa pozycja rąk (rys. J)

⚠ OSTRZEŻENIE: Aby zmniejszyć ryzyko wystąpienia poważnych obrażeń ciała, **ZAWSZE** prawidłowo ustawiać ręce, tak jak pokazano na rysunku.

⚠ OSTRZEŻENIE: Aby zmniejszyć ryzyko wystąpienia poważnych obrażeń ciała, **ZAWSZE** mocno trzymać narzędzie, aby móc zapobiec nagłemu ruchowi.

Prawidłowa pozycja wymaga trzymania jednej ręki na uchwycie głównym wkrętarki udarowej.

Przecinanie PCV/PEX (rys.K)

1. Zaznaczyć punkt cięcia na rurze.
2. Unieruchomić rurę, aby nie mogła poruszać się podczas cięcia.
3. Włożyć rurę w nacięcie klinowe, aby uzyskać optymalne cięcie.
4. Dopasować ostrze do zaznaczonego punktu.
5. Wcisnąć włącznik spustowy wkrętkarki udarowej.
6. Po całkowitym przecięciu rury zwolnić włącznik spustowy.
7. Całkowicie wsunąć ostrze w obudowę przed kolejnym cięciem, przechowywaniem lub transportem.

KONSERWACJA

To elektronarzędzie odznacza się dużą trwałością użytkową i prawie nie wymaga konserwacji. Aby długo cieszyć się właściwą pracą narzędzia, należy odpowiednio o nie dbać i regularnie je czyścić.



OSTRZEŻENIE: Aby zminimalizować ryzyko poważnych obrażeń ciała, należy wyłączyć narzędzie i odłączyć akumulator przed przystąpieniem do regulacji lub montażu/demontażu akcesoriów.

Przypadkowe włączenie może spowodować obrażenia ciała.

Ładowarki i akumulatora nie można naprawiać.



Czyszczenie



OSTRZEŻENIE: Do czyszczenia niemetalowych elementów urządzenia nie używać rozpuszczalników ani agresywnych chemikaliów. Chemikalia mogą osłabić materiał, z którego wykonano wspomniane elementy. Używać tylko szmatki zwilżonej wodą i łagodnego mydła. Nie pozwolić, aby do środka narzędzia dostała się ciecz i nigdy nie zanurzać żadnej części narzędzia w cieczy.

Akcesoria dodatkowe



OSTRZEŻENIE: Ponieważ akcesoria producentów innych niż DEWALT nie zostały przetestowane w połączeniu z tym produktem, ich użycie z tym narzędziem może być niebezpieczne. Aby ograniczyć ryzyko obrażeń ciała, w połączeniu z tym produktem używać wyłącznie akcesoriów zalecanych przez DEWALT.

Więcej informacji o odpowiednich akcesoriach udzieli sprzedawca.

Ochrona środowiska

Selektywna zbiórka odpadów. Produktów i akumulatorów oznaczonych tym symbolem nie wolno usuwać ze zwykłymi odpadami z gospodarstw domowych.



Produkty i akumulatory zawierają materiały, które można odzyskać lub poddać recyklingowi, zmniejszając zapotrzebowanie na surowce naturalne. Oddawać produkty elektryczne i akumulatory do recyklingu zgodnie z krajowymi przepisami. Więcej danych na stronie www.2helpU.com.

Właściwe postępowanie ze użytym sprzętem elektrycznym i elektronicznym przyczynia się do uniknięcia szkodliwych dla zdrowia ludzi i środowiska naturalnego skutków, o których mowa w art. 13 ust. 1 pkt 2 ustawy z dnia 11.09.2015 r. o użytym sprzęcie elektrycznym i elektronicznym, wynikających z obecności w tym sprzęcie niebezpiecznych substancji, mieszanin oraz części składowych oraz niewłaściwego składowania i przetwarzania takiego sprzętu, takich jak skażenie środowiska na skutek przedostania się niebezpiecznych substancji do gleby lub wód gruntowych.

Akumulator

Ten pojemny akumulator należy naładować, gdy przestanie dostarczać wystarczającą moc podczas zadań, które wcześniej można było wykonywać z łatwością. Po zakończeniu okresu eksploatacji należy go zutylizować w sposób bezpieczny dla środowiska naturalnego:

- Całkowicie rozładować akumulator i wyjąć go z narzędzia.
- Ogniwa litowo-jonowe nadają się do recyklingu. Proszę zanieść je do sprzedawcy lub miejscowego punktu recyklingu. Zebrane akumulatory zostaną odpowiednio poddane recyklingowi lub utylizacji.

Warunki i Zasady Europejskiej Gwarancji Elektronarzędzi (PT) DEWALT

Produkty marki DEWALT reprezentują bardzo wysoką jakość, dlatego oferujemy dla nich korzystne warunki gwarancyjne. Niniejsze warunki gwarancji nie pomniejszają praw klienta wynikających z polskich regulacji ustawowych lecz są ich uzupełnieniem. Gwarancja jest ważna na terytorium państw członkowskich Unii Europejskiej oraz Europejskiego Obszaru Wolnego Handlu.

1. JEDEN ROK Gwarancji Profesjonalnych Elektronarzędzi DEWALT

Jeżeli elektronarzędzie marki DEWALT w ciągu 12 miesięcy od daty zakupu ulegnie uszkodzeniu z powodu wad materiałowych lub wad produkcyjnych DEWALT wymieni bezpłatnie uszkodzone części lub całe elektronarzędzie według własnej oceny (z zastrzeżeniem warunków wymienionych w punktach 2 i 4):

2. Warunki ogólne

- 2.1 Europejska gwarancja DEWALT (PT) dotyczy użytkowników oryginalnych produktów DEWALT, którzy nabyli narzędzie od autoryzowanego dystrybutora marki DEWALT do stosowania w związku z ich działalnością gospodarczą lub zawodową. Europejska gwarancja DEWALT (PT) nie dotyczy osób nabywających produkty DEWALT w celu odsprzedaży lub wynajęcia.
- 2.2 Niniejsza gwarancja jest niezbywalna. Obowiązuje tylko użytkowników oryginalnych produktów DEWALT, nabytych według warunków określonych w punkcie 2.1.
- 2.3 Gwarancja ma zastosowanie do profesjonalnych elektronarzędzi marki DEWALT, z wyłączeniem elektronarzędzi wyraźnie określonych.
- 2.3 Naprawa lub wymiana produktu na podstawie niniejszej gwarancji nie powoduje przedłużenia lub odnowienia okresu gwarancji. Okres gwarancji rozpoczyna się od daty zakupu, a kończy się 12 miesięcy później.
- 2.4 DEWALT zastrzega sobie prawo do odmowy roszczeń wynikających z niniejszej gwarancji, które w opinii upoważnionego przedstawiciela serwisu nie są skutkiem wady materiałowej lub produkcyjnej oraz nie wynikają z warunków europejskiej gwarancji DEWALT (PT).
- 2.5 Koszty transportu pomiędzy użytkownikiem i autoryzowanym punktem serwisowym nie są objęte gwarancją.

3. Produkty nie objęte europejską gwarancją DEWALT PT Gwarancją DEWALT PT nie są objęte.

- 3.1 Produkty DEWALT, których specyfikacja nie jest przewidziana na rynek europejski, importowanych przez nieautoryzowanego dystrybutora spoza obszaru krajów UE i EFTA.
- 3.2 Akcesoria i osprzęt eksploatacyjny dołączony do urządzenia oraz elementy ulegające naturalnemu zużyciu, np wiertła, brzeszczoty, tarcze ścierne.

- 3.3 Produkty dostarczane do firm wynajmujących w ramach umów o świadczenie usług lub umów B2B są wyłączone i podlegają gwarancji określonej w szczegółowych warunkach umów dostaw.
- 3.4 Produkty oznaczone logo DEWALT dostarczane przez naszych partnerów, podlegające określonemu przez nich warunkom gwarancji. Informacje w dokumentacji dostarczonej z produktem.
- 3.5 Produkt dostarczany jako część zestawu, który należy dostarczyć jako komplet do naprawy gwarancyjnej, gdzie kod daty produkcji nie jest zgodny z innymi produktami tego zestawu i/lub datą zakupu.
- 3.6 Narzędzia ręczne, odzież robocza, oprzyrządowanie.
- 3.7 Produkty wykorzystywane w produkcji lub procesach produkcyjnych, jeśli nie zaakceptowane w indywidualnym planie DEWALT.

4. Odrzucenie roszczenia gwarancyjnego

Roszczenie z tytułu niniejszej gwarancji mogą zostać odrzucone, jeżeli:

- 4.1 Autoryzowany serwis DEWALT stwierdzi i racjonalnie uzasadni, że awaria produktu nie jest wynikiem wady materiałowej lub fabrycznej.
- 4.2 Awaria lub uszkodzenia są wynikiem zużycia/wyeksplotowania w trakcie normalnego użytkowania. Zobacz punkt
- 4.14. Wszystkie produkty podlegają zużyciu podczas użytkowania. Bardzo ważny jest więc odpowiedni dobór do wykonywanych prac.
- 4.3 Jeśli nie można zweryfikować kodu daty i numeru seryjnego.
- 4.4 Jeśli narzędzie przesłane do naprawy nie posiada oryginalnego dowodu zakupu.
- 4.5 Uszkodzenia spowodowane niewłaściwym użytkowaniem, zamoczeniem, uszkodzeniem mechanicznym lub innymi czynnościami niezgodnymi z instrukcją obsługi.
- 4.6 Uszkodzenia spowodowane przez stosowanie nieodpowiednich akcesoriów lub oprzyrządowania nieokreślonych w instrukcji obsługi.
- 4.7 Urządzenie zostało przerabiane lub zmodyfikowane względem oryginału.
- 4.8 Urządzenie było naprawiane przez osoby przypadkowe lub serwis nieautoryzowany oraz jeśli użyte do naprawy części zamienne nie są oryginalne.
- 4.9 Produkt został przecięziony lub dalej użytkowany po wykryciu częściowej awarii
- 4.10 Stosowano w warunkach odbiegających od normy, w tym wnikaniu do wnętrza nadmiernych pyłów i innych materiałów.
- 4.11 W wyniku braku konserwacji lub naprawy części podlegających naturalnemu zużyciu.
- 4.12 Produkt jest niekompletny lub wyposażony w nieoryginalne oprzyrządowanie

4.13 Defekt produktu spowodowany nieodpowiednim dopasowaniem, nieprawidłowej regulacji lub montażu wykonanego przez użytkownika, które są opisane w instrukcji. Wszystkie produkty są kontrolowane i sprawdzane w trakcie produkcji. Wszelkie uszkodzenia lub zidentyfikowane nieprawidłowości powinny być zgłoszone bezpośrednio do sprzedawcy.

4.14 Ze względu na zużycie lub uszkodzenie części ulegającej naturalnemu zużyciu podczas normalnego użytkowania. Poniżej element objęte, ale nie ograniczone tym warunkiem

Typowe podzespoły

- Szczotki węglowe
- Przewody
- Obudowy
- Uchwyty
- Kołnierze
- Uchwyty brzeszczotów
- Uszczelki
- O-Ringi
- Oleje, smary

Specjalistyczne podzespoły produktów

- Zestawy serwisowe

Narzędzia łączące

- O-Ringi
- Szyny napędowe
- Sprężyny
- Ograniczniki

Młotowiertarki

- Pobjaki
- Cylindry
- Uchwyty narzędziowe
- Zapadki

Impact Tools

- Zabieraki
- Uchwyty
- Kowadło

5. Roszczenie gwarancyjne

- 5.1 W celu złożenia reklamacji należy skontaktować się ze sprzedawcą, lub najbliższym autoryzowanym serwisem DEWALT, który można znaleźć na www.2helpU.com.
- 5.2 Kompletnie narzędzie DEWALT wraz z oryginalnym dowodem zakupu należy dostarczyć do sprzedawcy lub autoryzowanego serwisu.
- 5.3 Autoryzowany serwis DEWALT po oględzinach potwierdzi możliwość wykonania naprawy gwarancyjnej lub ją odrzuci.
- 5.4 W przypadku gdy w trakcie naprawy gwarancyjnej znajdzie konieczność wymiany podzespołów nie objętych gwarancją, serwis ma prawo dostarczyć kosztorys dotyczący naprawy lub wymienionych części zamiennych.
- 5.5 Błąd prawidłowego utrzymania i konserwacji produktu może skutkować odrzuceniem przyszłych roszczeń.
- 5.6 Po zakończeniu naprawy produkt zostanie zwrócony do miejsca, z którego został dostarczony w ramach niniejszej gwarancji

6. Nieprawidłowe roszczenia gwarancyjne

- 6.1 DEWALT zastrzega sobie prawo do odmowy jakichkolwiek roszczeń wynikających z niniejszej gwarancji, które w opinii autoryzowanego dystrybutora nie są zgodne z warunkami Europejskiej Gwarancji DEWALT.
- 6.2 Jeżeli roszczenie gwarancji jest odrzucone przez autoryzowany punkt serwisowy DEWALT, powody odmowy zostaną przekazane wraz z wyceną naprawy narzędzia. Jeżeli roszczący odmówił opłaty za wykonanie naprawy, narzędzie może być zwrócone jako niesprawne/wadliwe.

7. Zmiany Warunków i Zasad

- 7.1 DEWALT zastrzega sobie prawo do zmian i korekt swojej polityki gwarancyjnej, terminów i kwalifikowania produktów bez uprzedzenia jeśli uzna konieczne zmiany za właściwe.
- 7.2 Aktualne zasady i warunki Europejskiej Gwarancji Elektronarzędzi DEWALT są dostępne na www.2helpU.com, u lokalnego sprzedawcy DEWALT lub w lokalnym biurze marki DEWALT.
- 7.3 Gwarancja nie wyłącza, nie ogranicza ani nie zawiesza uprawnień kupującego wynikających z przepisów o rękojmi za wady rzeczy sprzedanej.

Gwarant: Stanley Black & Decker Polska Sp. z o.o
ul. Prosta 68, 00-838 Warszawa.

Wszystkie reklamacje gwarancyjne rozpatrywane są przez:
Centralny Serwis Gwarancyjny ERPATECH

ul. Bakaliowa 26, 05-080 Mościska
(22) 431-05-05; serwis@erpatech.pl

CZ ZÁRUČNÍ LIST

PL KARTA GWARANCYJNA

H JÓTÁLLÁSI JEGY

SK ZÁRUČNÝ LIST

DEWALT[®]

CZ měsíců
H hónap

12

PL miesięcy
SK mesiacov

CZ Výrobní kód	Datum prodeje	Razítko prodejny Podpis
H Gyári szám	A vásárlás napja	Pecset helye Aláírás
PL Numer seryjny	Data sprzedaży	Stempel Podpis
SK Číslo série	Dátum predaja	Pečiatka predajne Podpis

(CZ)

Adresy servisu
Band Servis
Klásterského 2
CZ-140 00 Praha 4
Tel.: 00420 244 403 247
Fax: 00420 241 770 167

Band Servis
K Pasekám 4440
CZ-76001 Zlín
Tel.: 00420 577 008 550,1
Fax: 00420 577 008 559
<http://www.bandservis.cz>

(H)

FIXIT Hungary Kft.
3526 Miskolc
Zsolcai kapu 9-11. / 49
RMA system:
<http://rma.fixit-service.com>
E-mail: dewalt@hu.fixit-service.com
Tel: +36 46 500 385

(PL)

Centralny Serwis Gwarancyjny
ERPATECH
ul. Bakaliowa 26
05-080 Mościska
Tel.: (22) 431-05-05
serwis@erpatech.pl

(SK)

Adresa servisu
Band Servis
Paulínska ul. 22
SK-91701 Trnava
Tel.: 00421 335 511 063
Fax: 00421 335 512 624

(CZ) Dokumentace záruční opravy

(PL) Przebieg napraw gwarancyjnych

(H) A garanciális javítás dokumentálása

(SK) Záznamy o záručných opravách

CZ	Číslo	Datum příjmu	Datum zakázky	Číslo zakázky	Závada	Razítko Podpis
H	Sorszám	Bejelentés időpontja	Javítási időpont	Javítási munkalapszám	Hiba jelleg oka	Pecset Aláírás
PL	Nr	Data zgłoszenia	Data naprawy	Nr zlecenia	Przebieg naprawy	Stempel Podpis
SK	Číslo dodávky	Dátum nahlásenia	Dátum opravy	Číslo objednávky	Popis poruchy	Pečiatka Podpis